



Le nouvel original

MANUEL D'UTILISATION - STAGE82

- PARTIE 2 - EXIGENCES SPÉCIFIQUES

AVRIL 2020 Numéro d'article : xxxxxxxx

Fabricant :

SIXTY82 B.V.
Amperelaan 9
9207AM Drachten
Pays-Bas

Téléphone +31 (0)88 1342200
Courriel info@sixty82.nl

CONTENU

- 1. CONSIGNES DE SÉCURITÉ**
- 2. CHAMP D'APPLICATION**
- 3. IDENTIFICATION**
- 4. LIMITATIONS D'UTILISATION**
- 5. TRANSPORT ET STOCKAGE**
- 6. ACCESSOIRES APPROUVÉS**
- 7. REVÊTEMENTS ET TRAITEMENTS DE SURFACE**
- 8. INSTRUCTIONS DE MONTAGE ET DE DÉMONTAGE**
- 9. INSPECTIONS**
- 10. CRITÈRES D'ENTRETIEN ET DE MISE AU REBUT**
- 11. LÉGISLATION**
- 12. GARANTIE**
- 13. CLAUSE DE NON-RESPONSABILITÉ**

1. CONSIGNES DE SÉCURITÉ

Avant d'utiliser le module de mise en scène SIXTY82 STAGE82, lisez attentivement ce manuel et tenez compte des informations fournies. Ce manuel permet de se familiariser avec les produits, leur utilisation correcte et les règles de sécurité.

Explication des symboles :



DANGER : indique une situation dangereuse qui, si elle n'est pas évitée, entraînera la mort ou des blessures graves. Ce mot signal doit être limité aux situations les plus extrêmes.



AVERTISSEMENT : indique une situation dangereuse qui, si elle n'est pas évitée, peut entraîner la mort ou des blessures graves.



CAUTION : Indique une situation dangereuse qui, si elle n'est pas évitée, peut entraîner des blessures mineures ou modérées.



AVIS : les pratiques d'adressage ne sont pas liées à des dommages corporels.



INSTRUCTIONS DE SÉCURITÉ : utilisées pour une liste d'étapes, de procédures ou d'instructions qui pourraient remplacer une notification de DANGER, d'AVERTISSEMENT ou de PRÉCAUTION.



CE MANUEL DOIT ÊTRE UTILISÉ DE MANIÈRE INDISSOCIABLE DU MANUEL D'UTILISATION ORIGINAL "POUTRELLES ET COMPOSANTS ASSOCIÉS - PARTIE 1 - EXIGENCES GÉNÉRALES" ET VICE VERSA. LES MANUELS DE LA PARTIE 2 CONTIENNENT DES EXIGENCES SPÉCIFIQUES AU PRODUIT CONCERNANT LA LÉGISLATION, LE MONTAGE, LE DÉMONTAGE, LA CHARGE ADMISSIBLE ET TOUTE AUTRE INFORMATION NON MENTIONNÉE DANS LA PARTIE 1. LA PARTIE 2 REMPLACE TOUJOURS LA PARTIE 1.



NOS MANUELS SONT DISPONIBLES À TOUT MOMENT POUR TOUS LES UTILISATEURS



ET EMPLOYÉ N'UTILISEZ QUE DES COMPOSANTS D'ORIGINE SOIXANTE82



NE PAS AUGMENTER LES DIMENSIONS DE LA STRUCTURE ASSEMBLÉE



SI DES DÉFAUTS SONT CONSTATÉS, MARQUER CLAIREMENT LE COMPOSANT ET LE METTRE HORS SERVICE



EN CAS DE DOUTE, CONTACTER UNE PERSONNE COMPÉTENTE OU LE FABRICANT



LES PIEDS DE L'ESTRADE NE DOIVENT PAS ÊTRE UTILISÉS POUR CONSTRUIRE DES TRIBUNES D'UNE HAUTEUR



SUPÉRIEURE À 100 CM. LES PLATES-FORMES PEUVENT ÊTRE PROTÉGÉES DU PUBLIC OU DES COLLISIONS AVEC LES VÉHICULES.



LES MODULES DE MISE EN SCÈNE DOIVENT ÊTRE ASSEMBLÉS PAR UNE PERSONNE COMPÉTENTE OU PAR DU PERSONNEL SUFFISAMMENT FORMÉ SOUS LA SUPERVISION D'UNE PERSONNE COMPÉTENTE



EN TANT QU'ÉLÉMENT À ÉTAPE UNIQUE, IL DOIT ÊTRE MANIPULÉ PAR DEUX PERSONNES. CECI EST DÛ AU POIDS PROPRE

2. CHAMP D'APPLICATION

L'utilisation prévue du module de mise en scène est de créer une plate-forme surélevée qui peut être montée et démontée à plusieurs reprises afin de porter des charges dans des installations temporaires ou permanentes.

Les modules de mise en scène peuvent être utilisés, entre autres, pour des performances artistiques, pour construire une plate-forme surélevée pour le public ou pour présenter des produits.

Il est également possible de supporter d'autres charges pour autant qu'elles ne dépassent pas le poids et les dimensions indiqués ou qu'elles soient approuvées par un ingénieur agréé. Lors de l'examen de la charge admissible, les effets dynamiques causés par exemple par la danse, les personnes qui sautent ou les objets en mouvement doivent être pris en compte par un ingénieur agréé ou en consultant Sixty82. Toute autre utilisation est considérée comme une mauvaise utilisation et relève de la seule responsabilité de l'utilisateur, sauf accord de Sixty82.

La charge elle-même ne fait pas partie de la conception et de ce manuel.



Il est à noter qu'il est de la seule responsabilité de l'utilisateur de vérifier auprès des autorités locales si la législation utilisée par SIXTY82 est acceptée dans le pays d'utilisation.

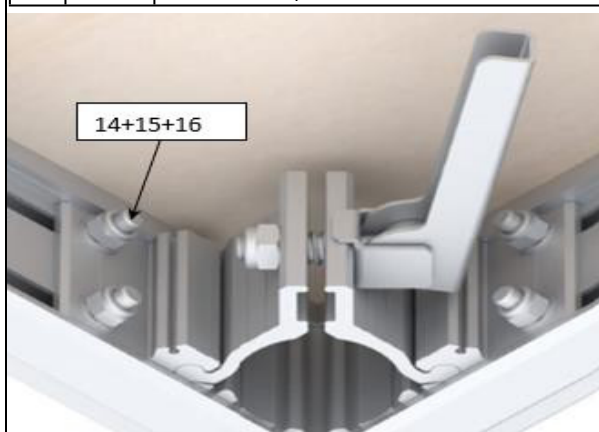
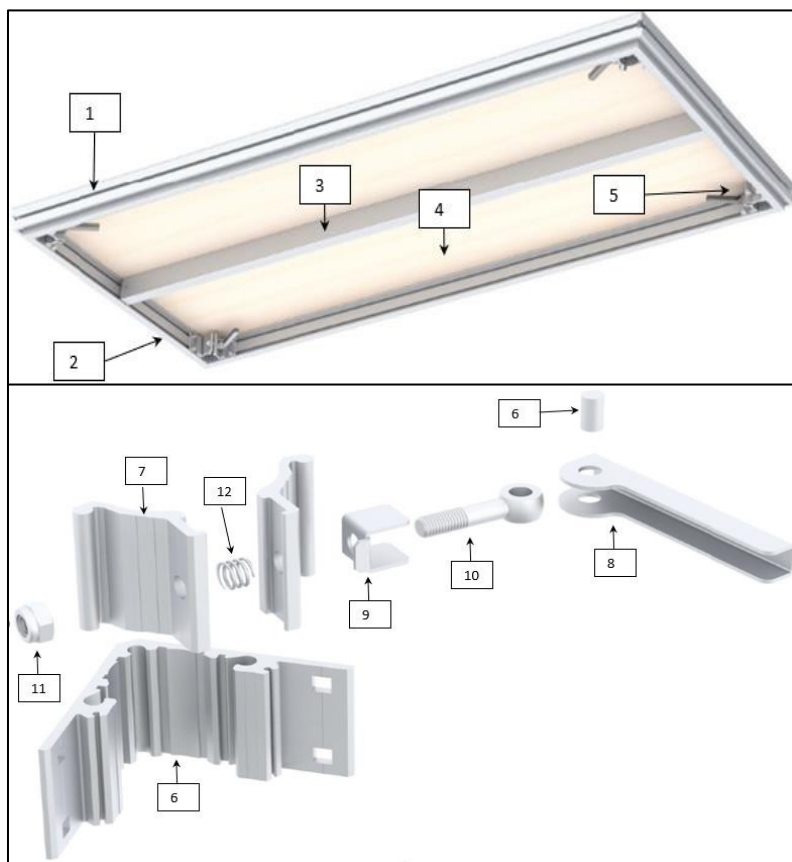


Les modules de mise en scène peuvent être utilisés pour construire des tribunes jusqu'à une hauteur de 100 cm. Lorsque les tribunes sont construites à une hauteur supérieure à 100 cm, nous nous référons à la série de normes EN 13200.

3. IDENTIFICATION

Les modules de mise en scène ou les accessoires SIXTY82 assemblés sont reconnaissables à l'étiquette d'identification spécifique apposée sur tous les modules de mise en scène, aux autocollants de produit et/ou aux numéros de série embossés.

Objet	Code de l'art	Description
1	900538	Profil principal Stage82 M long side
2	902734	Profil principal Stage82 M short side
3	901586	Poutre centrale
4	901589	Plaque de bois, noire
5	861003	Assemblage des poches de jambe
Objet	Code de l'art	Description
6	903299	Pince de poche stage82 corner
7	903337	Pince de poche stage82 clamp
8	861004	Poignée de serrage de poche Stage82
9	861005	Stage82 plaque de serrage de poche
10	816008	Boulon à œil M10x40 DIN444b
11	816002	Ecrou autobloquant M10 DIN985
12	861007	Stage82 ressort de serrage de poche
13	861006	Stage82 pocket shaft 10x17
14	815002	Boulon Coupe collet carré M8x20 DIN 603
15	815006	Rondelle M8, DIN125A
16	815001	Ecrou autobloquant M8 DIN985



Objet	Code de l'art	Description	poids
1	310001	Stage82 module M 200x100cm hexa	35,68
2	310002	Stage82 module M 100x100cm hexa	21,70
3	310003	Stage82 module M 200x050cm hexa	24,50
4	310004	Stage82 module M 100x050cm hexa	14,00
5	310005	Stage82 module M 200x100cm triangle gauche hexa	26,00
6	310006	Stage82 module M 200x100cm triangle droit hexa	26,00
7	310007	Stage82 module M 100x100cm triangle hexa	13,00
8	310015	Stage82 module M dia 200cm 90dgr hexa	22,00
9	310016	Stage82 module M dia 400cm 45dgr hexa	26,00
10	310017	Stage82 module M dia 600cm 22,5dgr hexa	26,00
11	311001	Stage82 module M 200x100cm noir	35,68
12	311002	Stage82 module M 100x100cm noir	20,80
13	311003	Stage82 module M 200x050cm noir	21,17
14	311004	Stage82 module M 100x050cm noir	14,00
15	311005	Stage82 module M 200x100cm triangle L noir	26,00
16	311006	Stage82 module M 200x100cm triangle R noir	26,00
17	311007	Stage82 module M 100x100cm triangle noir	13,00
18	311029	Stage82 module M dia 200cm 90dgr noir	22,00
19	311030	Stage82 module M dia 400cm 45dgr noir	26,00
20	311031	Stage82 module M dia 600cm 22,5dgr noir	26,00
		Accessoires	
21	360002	Longueur de la planche 85cm cliquez sur	0,76
22	360003	Longueur du Kickboard 185cm cliquez sur	2,81
23	360004	Connecteur de scène à scène	0,05
24	360005	Niveleur d'étage à étage	0,07
25	360009	Longueur du profil de plinthe 085cm	0,56
26	360010	Profil de plinthe longueur 100cm	0,58
27	360011	Longueur du profil de plinthe 185cm	1,14
28	360012	Profil de plinthe longueur 200cm	1,14
29	360034	Clampage d'étape en étape	0,52
30	360035	Pince ETP 2 voies, jambe à jambe	0,61
31	360039	Longueur de la planche 100cm cliquez sur	1,17
32	360040	Longueur de la planche 200cm cliquez sur	2,34
		Jambes	
33	340001	Hauteur de l'étage des jambes 020cm	0,23
34	340002	Hauteur des jambes 040cm	0,46
35	340003	Hauteur des jambes 060cm	0,69
36	340004	Hauteur des jambes 080cm	0,93
37	340005	Hauteur des jambes 100cm	1,16
38	340006	Hauteur des jambes 120cm	1,28
39	340007	Pieds réglables en hauteur 020cm	0,27
40	340008	Hauteur de l'étage 040cm pieds réglables	0,49
41	340009	Hauteur de l'étage 060cm pieds réglables	0,72
42	340010	Pieds réglables en hauteur 080cm	0,95
43	340011	Hauteur des pieds 100cm pieds réglables	1,18
44	340012	Hauteur des pieds 120cm pieds réglables	1,41
45	340013	Hauteur des jambes 45/60cm télescopique	1,89
46	340014	Hauteur des jambes 60/90cm télescopique	2,51
47	340015	Hauteur de l'étage 90/140cm télescopique	3,57
48	340016	Hauteur des jambes 100/160cm télescopique	4,22
49	340017	Hauteur des jambes 120/190cm télescopique	5,10
		Garde-corps	
50	350005	Rampe de scène 1m Module M 30kg-m	7,34
51	350006	Rampe de scène 2m Module M 30kg-m	11,46
52	350007	Embout de garde-corps de scène Module M 30kg-m	0,60

4. LIMITATION DE L'UTILISATION

- Les modules de mise à disposition doivent être utilisés dans les limites du rapport structurel.
- Les chiffres de charge mentionnés ne sont valables que pour les charges statiques.
- Le poids propre est déjà pris en compte.

CHARGEMENT 4.1 CHARGE MAXIMALE UNIFORMÉMENT RÉPARTIE



Vérifier l'alliage lorsque les jambes ne sont pas achetées chez Sixty82

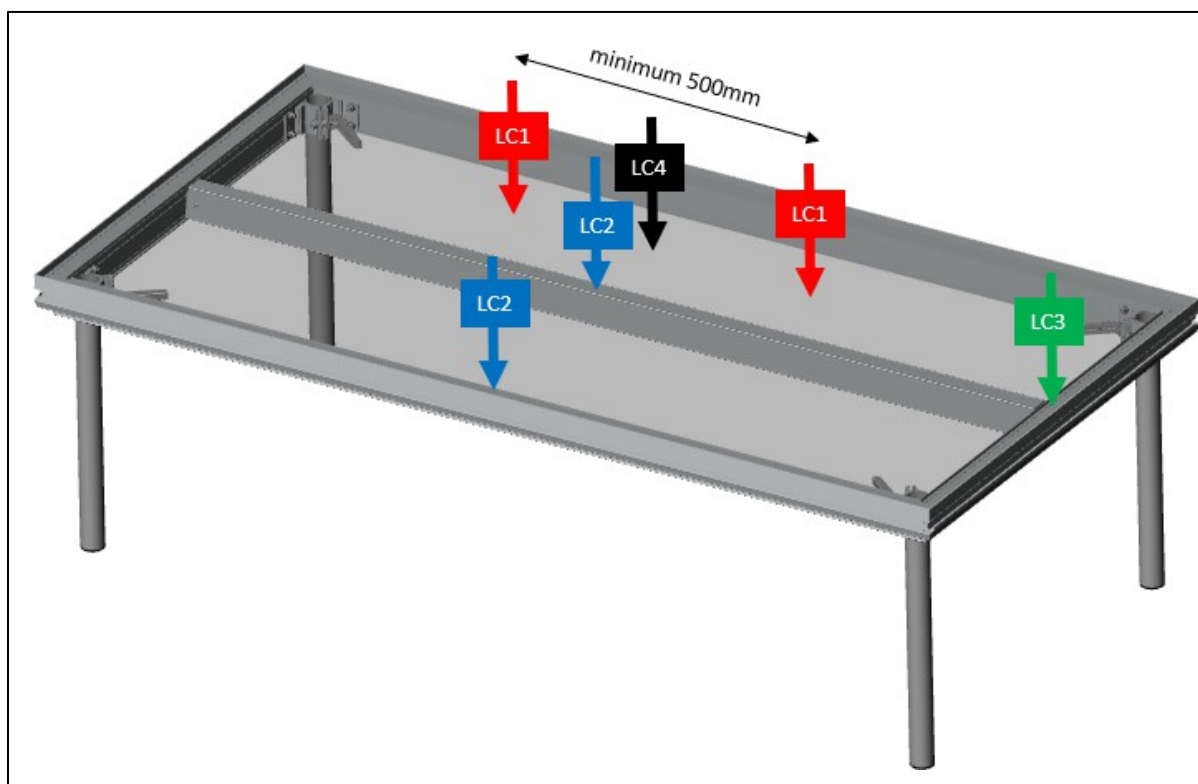
podium height/ Podesthöhe	80 cm (40/ 60 cm)	100 cm	120 cm	140 cm	160 cm
column/Stützen					
tube/Rundrohr 48,3x3mm EN AW 6082 T6	750 kg/m ²	500 kg/m ²	500 kg/m ²	350 kg/m ²	350 kg/m ²
tube/Rundrohre 48,3x3mm EN AW 6060 T6	500 kg/m ²	500 kg/m ²	350 kg/m ²	not allowed/ nicht zulässig	not allowed/ nicht zulässig
tube/Rundrohre 48,3x3,25mm S235JR	750 kg/m ²	750 kg/m ²	500 kg/m ²	500 kg/m ²	500 kg/m ²

CHARGEMENT 4.2 CHARGE PONCTUELLE MAXIMALE

LC1 = 2 x 150 kg à une distance minimale de 500 mm à n'importe quel endroit
 LC2 = 350 kg de charge ponctuelle au-dessus de chacun des côtés de 200 cm ou de la poutre centrale
 LC3 = 500 kg au milieu des côtés de 100 cm.
 LC4 = 210 kg au milieu d'une plaque de bois non soutenue



Les charges ponctuelles doivent avoir une surface d'appui de 50 x 50 mm au minimum. La charge totale ne doit pas dépasser 1500 kg.



CHARGEMENT 4.3 CHARGE HORIZONTALE MAXIMALE = 10% DE LA CHARGE VERTICALE

AUTRES LIMITATIONS 4.3

Les modules de mise en scène peuvent être utilisés à des températures allant de -20°C à +60°C.

La conception des modules et les tolérances du bois sont basées sur une humidité ambiante de 22 / 42% et une température comprise entre 18 et 26 degrés Celsius. Le dépassement de ces valeurs peut entraîner des dommages et des limitations d'utilisation. Ils peuvent affecter la garantie.

Toutefois, si les modules de mise en scène sont utilisés à des températures inférieures à 0°C, il convient de faire preuve d'une attention particulière. Le travail capillaire des trous peut provoquer une intrusion d'eau à l'intérieur des profilés. Si les températures sont inférieures à 0°C, l'eau captive causée par l'intrusion ou la condensation gèle et peut causer des dommages.

Une attention particulière doit être accordée à l'utilisation des modules de mise en scène dans des environnements agressifs ou à proximité. Les alliages d'aluminium utilisés peuvent ne pas être particulièrement adaptés à cet environnement.

Le contact direct avec le béton doit être évité au moyen d'un produit d'étanchéité. Un formulaire d'instructions spéciales est disponible.

L'alliage utilisé a de bonnes propriétés dans un environnement d'eau salée, mais il peut provoquer une oxydation de la surface. Un nettoyage régulier à l'eau douce ou une protection spécifique sont conseillés.

Malgré le fait qu'une colle hydrofuge soit utilisée pour composer le contreplaqué et que certains modules de scène soient recouverts d'une peinture ou d'une couche de phénol, le bois est un produit naturel et donc vulnérable à l'humidité. Il se contracte et se dilate.



Il est fortement conseillé de ne pas laisser les modules de mise en scène à l'extérieur sans une protection adéquate contre l'intrusion d'eau.



Le choix correct de la charge requise peut varier selon les pays. Il est de la responsabilité de l'utilisateur de se conformer à la législation locale.

5. TRANSPORT ET STOCKAGE voir partie 1

Transporter tous les éléments de terrasse à plat sur une palette, un chariot ou un flight case. Veillez à ce que les produits soient stockés à l'abri de l'humidité et dans un environnement sec, non poussiéreux et ventilé.

6. ACCESSOIRES APPROUVÉS

Pour une liste complète des accessoires approuvés, nous vous renvoyons à notre site web ou à notre dernier catalogue de produits. Voir www.Sixty82.nl

7. REVÊTEMENTS ET TRAITEMENTS DE SURFACE voir partie 1

8. INSTRUCTIONS DE MONTAGE ET DE DÉMONTAGE

OUTILS NÉCESSAIRES

- Clé Allen taille 6 - pour Art. 360004/connecteur d'étage à étage
- Clé Allen taille 10 - pour Art. 340014-17/ pieds télescopiques et escaliers réglables
- Clé de 17 - pour Art. 350005-10/rail - Art.351018/escalier modulaire - Art.351015-16/escalier ajustable
- Niveleur

GÉNÉRALITÉS

Les modules de mise en scène doivent être assemblés par une personne compétente ou par du personnel suffisamment formé sous la supervision d'une personne compétente. Il est conseillé de montrer physiquement comment monter et démonter les modules de mise en scène.

Une personne compétente doit vérifier avant l'utilisation que tous les modules de mise en scène sont correctement connectés avant d'appliquer les charges.

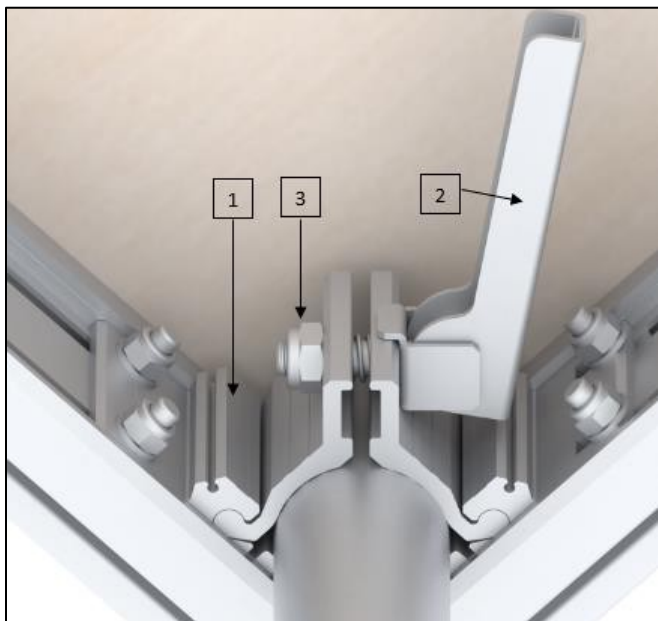
INSTRUCTIONS D'ASSEMBLAGE

ÉTAPE 1 Placer le type de jambes choisi dans les poches de toutes les jambes (point 1).

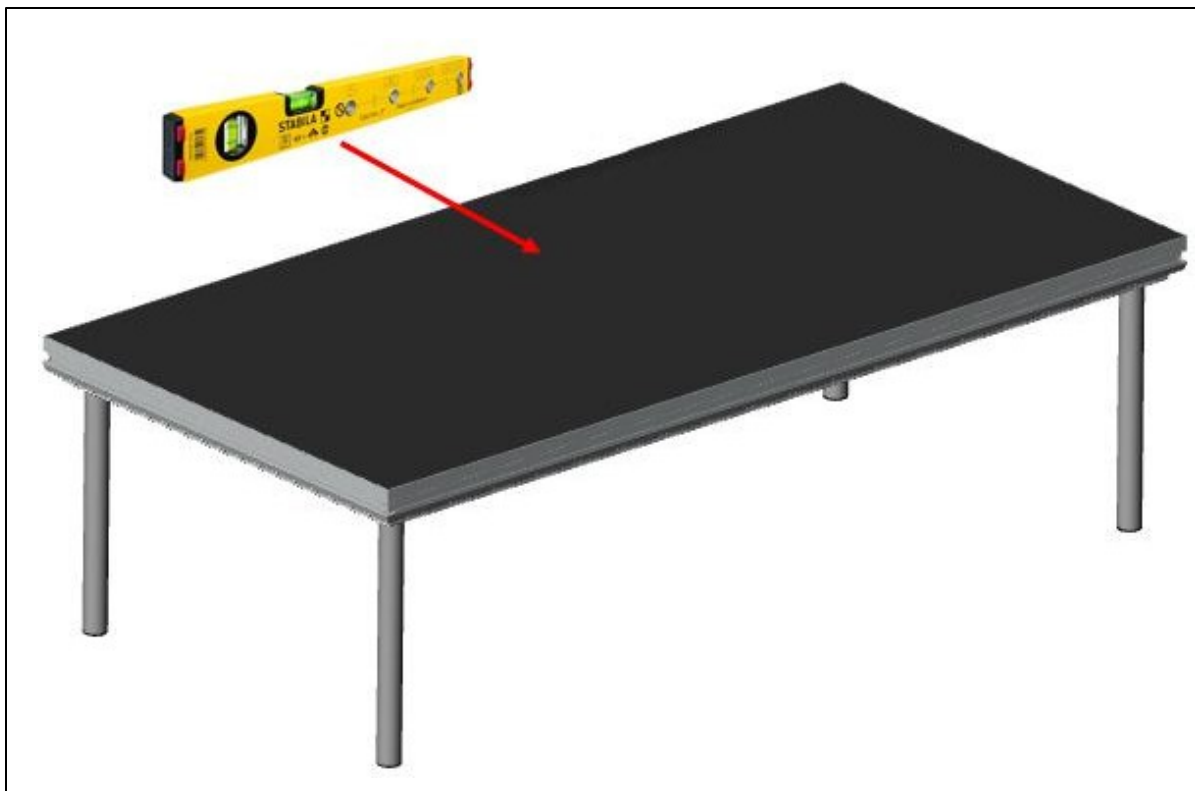
ÉTAPE 2 Serrer les pattes en tirant sur la poignée (point 2)

ÉTAPE 3 Si les pattes sont toujours desserrées après le serrage, retirez la patte, ajustez l'écrou M10 (point 3).

ÉTAPE 4 Retournez le tablier à deux personnes et mettez-le dans la position souhaitée.

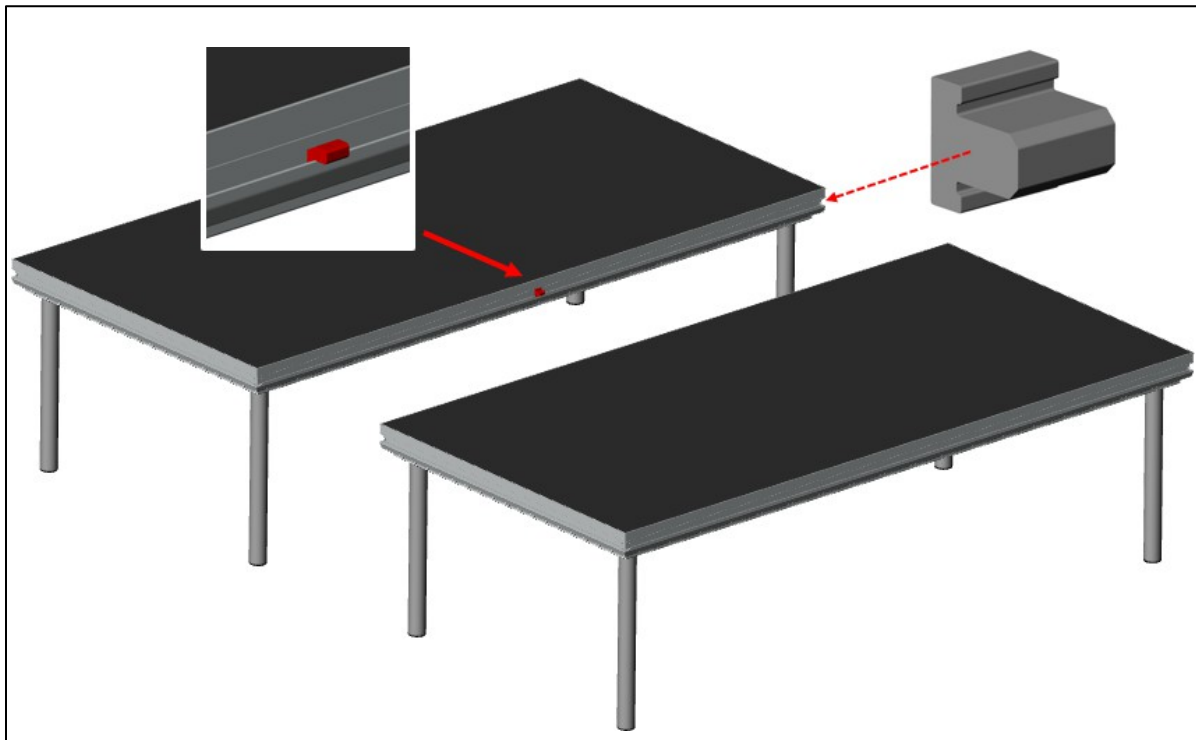


ÉTAPE 5 niveler la terrasse avant de fixer la terrasse suivante à l'aide d'un niveleur. Utilisez des coussins de bois pour remplir les pieds si les pieds n'ont aucun moyen de se niveler eux-mêmes.



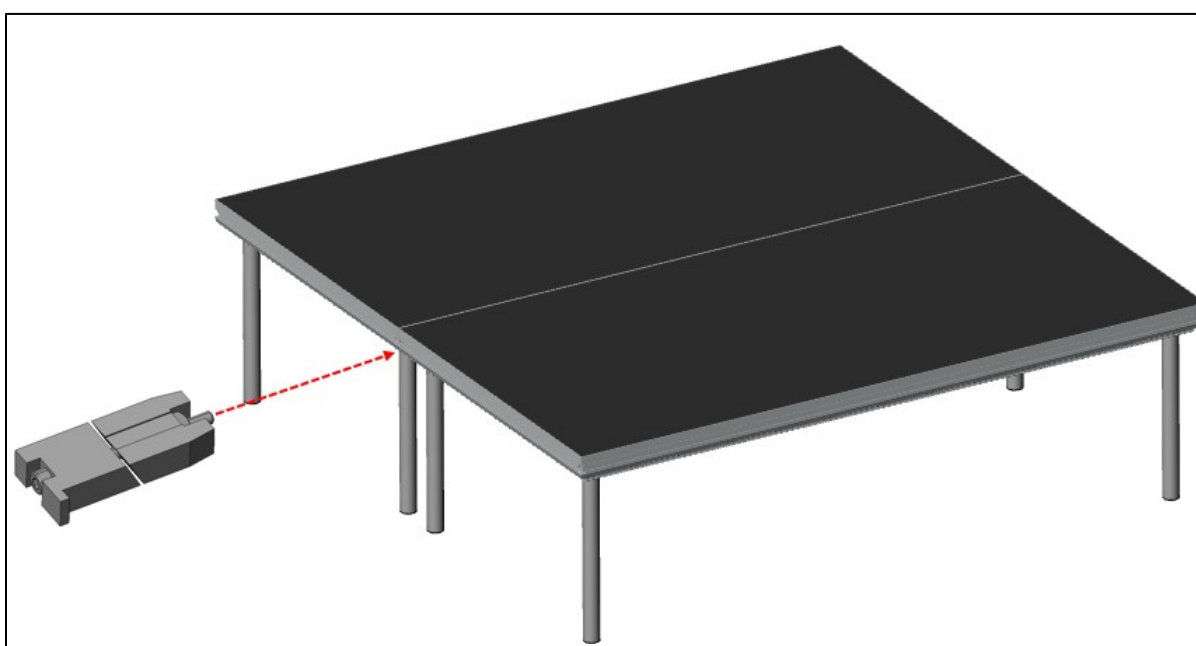
ÉTAPE 6 Interconnectez chaque étage avec deux étages adjacents en choisissant l'une des options suivantes

6.1 Dans tous les cas, il est possible d'utiliser le **niveleur Stage-to-Stage - Art. 360005**. Cette pièce permet d'égaliser les différences de hauteur et de donner plus de rigidité aux tabliers. Lorsqu'il est placé au milieu, il augmente la charge ponctuelle au point d'utilisation particulier car deux poutres latérales travaillent ensemble.



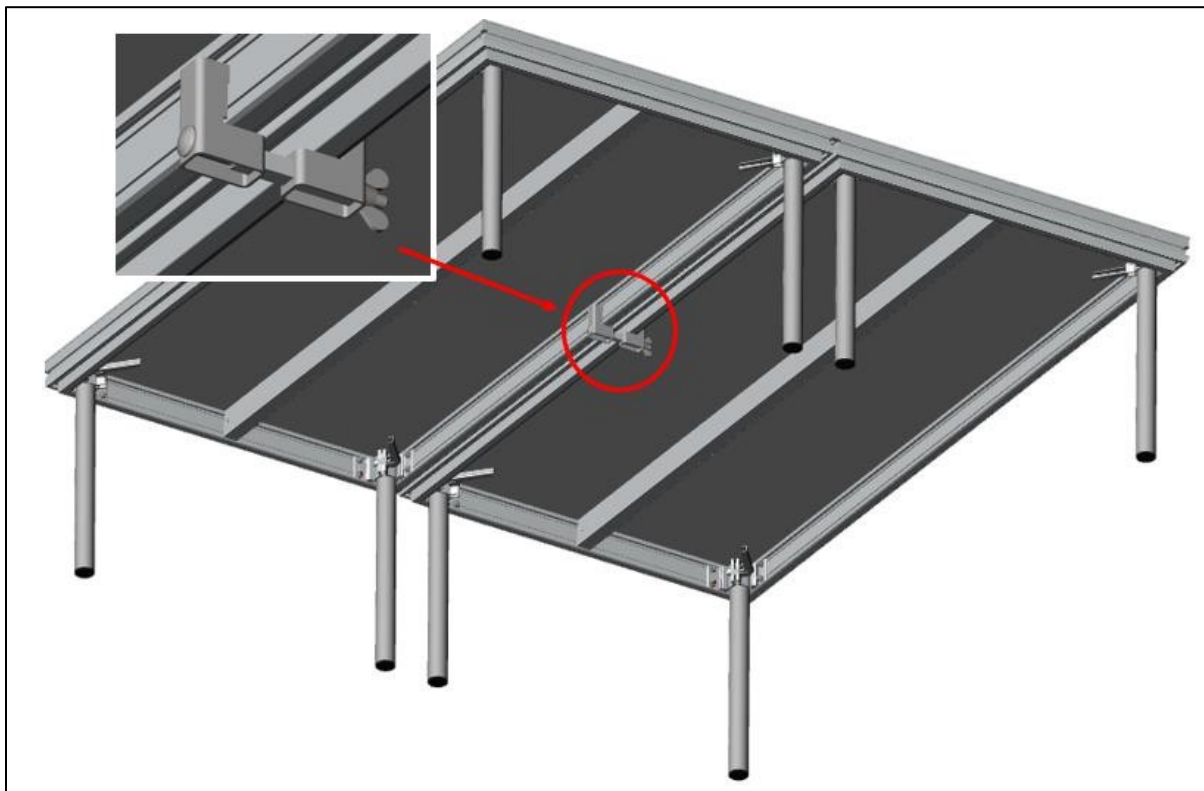
5.2 Utiliser le connecteur Stage-to-Stage - Art. 360004

glisser le connecteur dans la rainure sur le côté de chaque pont et serrer à la main le boulon à tête hexagonale à l'aide d'une clé Allen.



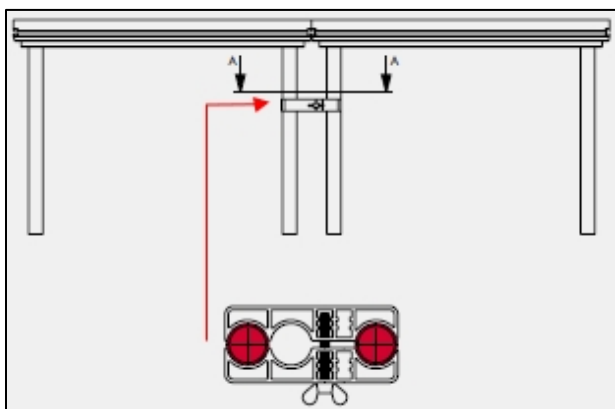
5.3 Utilisez la pince Stage-to-Stage - Art. 36004

La pince peut être placée dans n'importe quelle position. Lorsqu'elle est placée au milieu, elle augmente la charge ponctuelle au point d'utilisation particulier, car les deux poutres latérales travaillent ensemble. La pince est conçue de telle manière qu'elle permet de mettre à niveau deux ponts adjacents. Il n'est pas nécessaire d'utiliser le niveleur Stage-to-Stage.



5.4 Utiliser la pince jambe à jambe - Art. 360035

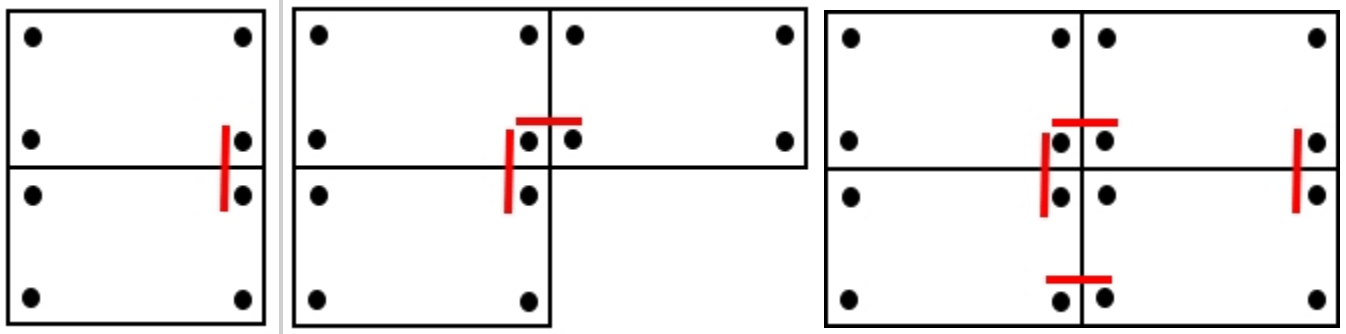
Lorsqu'il est utilisé pour interconnecter une scène assemblée, il convient de suivre la séquence ci-dessous. Cela permet de créer une méthode de travail sûre, rapide et facile d'accès. La séquence montre les jambes depuis le haut et la position de la pince jambe à jambe.



ÉTAPE

1ÉTAPE

2ÉTAPE 3



9. INSPECTIONS voir partie 1

10. CRITÈRES D'ENTRETIEN ET DE MISE AU REJET voir partie 1

11. LÉGISLATION voir partie 1

DIN 15921 - Technique de divertissement - plates-formes et cadres en aluminium - exigences de sécurité et essais

12. GARANTIE voir partie 1

13. CLAUSE DE NON-RESPONSABILITÉ Sixty82 s'est efforcé d'assurer l'exactitude de ce manuel, mais aucune responsabilité ne sera acceptée en cas d'erreur. Sixty82 se réserve le droit de modifier ses produits et sa documentation sans préavis. Aucune partie de ce manuel ne peut être reproduite sous quelque forme ou par quelque moyen que ce soit sans autorisation écrite. En cas de réclamation au titre de la garantie, de dysfonctionnement ou de besoin de pièces détachées, veuillez contacter votre point de vente ou Sixty82.